



## migración en chile; la vía de la interculturalidad para el ejercicio de derechos {migrasyon nan chili; chemen entèkiltiralite pou egzèsis dwa yo}

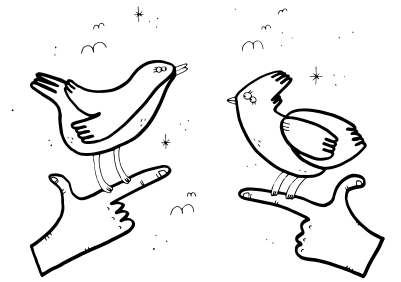
Por {Pa} Marcelo Gutiérrez Lecaros, Chile {Chili}  
Ilustración {Ilustrasyon} Mariana Riquelme Pérez, Chile {Chili}

El Artículo 13 de la *Declaración Universal de los Derechos Humanos*, establece que: “Toda persona tiene derecho a circular libremente y a elegir su residencia en el territorio de un Estado”, señala además que “Toda persona tiene derecho a salir de cualquier país, incluso del propio, y a regresar a su país”. No obstante, en contradicción con estos principios fundamentales, podemos constatar en la realidad que las fronteras de los países son selectivas y que la burocracia opera como un cedazo que regula, entorpece y hasta impide el derecho humano a migrar. La triste sospecha, es que en nombre de la defensa de las soberanías, la obstaculización, no sólo referente a la entrada, sino también al tránsito y a la permanencia, podría estar fundada en comportamientos xenófobos, racistas, discriminatorios y ultra nacionalistas. Comportamientos que se cultivan de mejor manera sobre contextos sociopolíticos individualistas y competitivos.

A pesar de que no hay datos cuantitativos oficiales recientes, no cabe duda que en Chile la inmigración ha aumentado. De acuerdo al Censo 2012, los extranjeros en Chile no superaban los 85.000. En el Censo 2017, la cifra llegó a 746.465 y ahora, en el 2019, según datos del Instituto Nacional de Estadísticas (INE) y el Departamento de Extranjería y Migración (DEM), la cifra llegaría a 1.251.225. Con esta cifra, Chile se ha convertido en el país de Sudamérica con mayor cantidad de extranjeros respecto de su población.

Si bien, este aumento significativo de inmigración en los últimos años ha provocado impacto, instalando la percepción de que “Chile se llena de extranjeros dada su estabilidad social y económica”, los porcentajes aún siguen siendo bajos respecto a otros países con economías supuestamente crecientes como la nuestra. Por ejemplo, entre los países de la Organización para la Cooperación y el Desarrollo Económicos (OCDE) -a la cual Chile pertenece desde el año 2010- el promedio de población migrante es de 13%, siendo Luxemburgo el país que alcanza el mayor porcentaje con un 44%; lo siguen Suiza con un 29,4% y Australia con un 28,2%, mientras que Chile, a pesar del aumento exponencial que ha tenido en los últimos siete años, sigue estando muy por debajo de la media, con un 6,6%.

Lo anterior nos demuestra que el caso chileno se encuentra aún en una fase inicial respecto a la migración. Pero, los medios de comunicación están hablando del tema, los servicios públicos nombran delegados y la comunidad nacional se ha comenzado a manifestar; desde la preocupación, desde la solidaridad asistencial y también desde la extrañeza. Hoy, claramente, el tema de la migración despierta interés (o inquietud) en la academia, en el mundo público, en el sector empresarial y en la sociedad civil.



Atik 13 nan *Deklarasyon Inivèsèl Dwa moun nan*, etabli ke “Tout moun gen dwa pou sikile libreman e ak chwazi rezidans li nan teritwa de yon Eta”, Sinyale anplis ke “Tout moun gen dwa pou sòti nan nenpòt peyi, pa li a enkli, epi retounen nan pa li a”. Sepandan, nan kontradiksyon ak prensip fondamantal sa yo, nou kapab verifye ke fwontyè peyi yo selektif e ke biwokrasi a kòm yon lasèt ki kontwole, antrave jiska anpeche dwa imen an imigre. Tris soupson an se ke se nan non souverènte.

Obstriksyon, non sèlman nan sa ki konsène antre men tou tranzite ak rete, kapab fonde sou yon konpòtman zenofòb, rasis, diskriminatwa ak iltra-nasyonalis. Konpòtman kiltirèl nan yon pi bon fason kontèks sosyo-politik endividyèl ak kompetitif yo.

Byenke, pa gen okenn done kantitatif resan ki ofisyèl, pa gen okenn dout ke nan Chili imigrasyon an ogmante. Daprè resansman 2012 la, etranje yo nan Chili pat depase 85.000. Nan resansman 2017 la, chif yo te rive nan 746.465 kounye a nan 2019 la, selon done, Enstiti Nasyonal Estatistik la (ENE) ak depatman Ekstranjeri ya ak Migrasyon (DEM), chif yo ta rive nan 1.256.225. Avèk chif sa a, Chili te konvèti kòm peyi nan Amerik disid la avèk meyè kantite etranje konpare ak popilasyon li an.

Byenke, ogmantasyon sinifikatif sa a nan imigrasyon nan dènye ane yo te pwovoke enpak, enstale pèsèpsyon ke “Chili plen ak etranje konsènan estabilite sosyal ak ekonomik li”, pousantaj yo toujou ba. Konpare ak lòt peyi ak ekonomi sipozeman kap grandi tankou pa nou an. Pa egzanp, pami peyi yo nan òganizasyon pou koperasyon ak devlopman ekonomik yo (OKDE) ke Chili fè pati depi 2010 mwayèn popilasyon migran se 13% likzanbou se peyi ki rive nan meyè pousantaj la avèk 44%, swivan an se swis avèk 29,4% epi Ostrali avèk 28,2%, tandiske Chili, malgre ogmantasyon eksponansy li te genyen nan sèt dènye ane yo, kontinye rete trè ba de mwayèn nan avèk 6,6%.

Sa montre nou ke ka Chilyen an toujou nan faz inisyal konsènan migrasyon an. Men, mwayen kominikasyon yo ap pale de tèm nan, sèvis piblik yo nome delege yo ak kominote nasyonal la te kòmanse manifeste; sòti nan preyokipasyon an, sòti nan solidarite asistansyèl ak tou sòti nan etranj la. Jodia, klèman tèm migrasyon an soulve enterè (ou enkyetid) nan akademi an, nan mond piblik la, nan sektè enpresaryal la ak nan sosyete sivil la.

## EL ESPÍRITU DE LA LEGISLACIÓN MIGRATORIA EN CHILE

Desde el punto de vista legislativo, hay que tener en cuenta que, tal como la Constitución Política del Estado de Chile, el Código de Aguas y el Código del Trabajo, las políticas migratorias chilenas devienen de una ley redactada en plena dictadura (Decreto Ley N°1094 de 1975).

Hoy ya se habla de ley migratoria y, de acuerdo a los tratados internacionales suscritos por Chile, se han incorporado modificaciones relacionadas con la nacionalidad, el tráfico ilícito de migrantes, la trata de personas y la protección de refugiados. No obstante, la Ley de Extranjería del año 1975 parece seguir vigente en cuanto a su espíritu inicial.

De acuerdo al momento histórico en que la ley se promulga, es fácil darse cuenta que ésta no se sustenta en la perspectiva de derechos, sino en la ideología de la seguridad nacional, la cual termina operando desde un prejuicio; a todas luces discriminatorio. Todos los extranjeros (unos más que otros, dependiendo el país de origen) podrían representar una amenaza para la nación. Si bien, los movimientos pro migrantes actualmente han ido logrando que los gobiernos mejoren sus políticas de acogida, desde esta ley nos podíamos encontrar con situaciones tan violentas como: prohibiciones de ingreso por motivos políticos y sanitarios, rechazo de entrada a quienes pudieran constituir una carga social e incluso aplicación de multas a niñas, niños y adolescentes por encontrarse en situación irregular al seguir el proyecto migratorio de sus padres.

Si bien, el ejecutivo está desarrollando propuestas para modificar esta anacrónica ley, parece ser que aún estamos lejos de una legislación migratoria que en sus fundamentos profundos asegure una integración multidimensional de la población migrante; en cuanto a salud, previsión, educación, vivienda y participación ciudadana, entre otros aspectos, como lo han estipulado las principales instancias internacionales de protección de los derechos humanos.

Mientras esperamos por una ley migratoria basada en derechos, se debe avanzar en políticas públicas de acogida que tiendan a la articulación intersectorial. Resulta fundamental abrir espacios de formación y sensibilización para funcionarios públicos, que favorezcan la actuación informada de las personas delegadas para el tema y por sobre todo la aplicación criteriosa de las normativas vigentes.

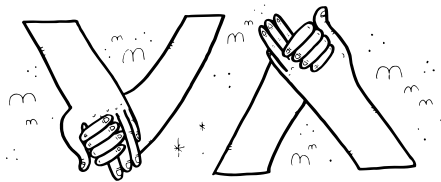
## LES PRI LEJISLASYON MIGRASYON AN NAN CHILI

Sòti nan pwèn de vi lejislatif la, li dwe pran an konsiderasyon tankou konstitisyon politik lete a, kòd dlo ak kòd travay la politik migratwa chilyèn yo soti nan yon lwa ki ekri nan mitan diktati (Dekrè lwa #1094 de 1975).

Jodia nou ap pale de dwa imigrasyon ak dapre trete entènasyonal yo ki te siyen pa Chili, yo enkòpore modifikasyon ki gen rapò ak nasyonalite, trafik migran, tretman moun ak pwoteksyon rifijye yo. Sepandan lwa sou imigrasyon 1975 la sanble rete an vigè nan espri inisyali. An akò ak moman istorik lalwa a te pibliye, li fasil pou reyalize ke li pa baze sou pèspektif dwa yo, sinon nan ideoloji nasyonal la, ki fin opere sòti nan yon prejije klèman diskriminatwa. Tout etranje yo (youn plis ke lòt, depanndan de peyi orijin) kapab reprezante yon menas pou nasyon an. Si byen, mouvman pwo-migran aktyèl yo te fè gouvènman yo amelyore politik resepsyon yo, ki sòti nan lwa sa a nou te ka jwenn avèk sityasyon an ki trè vyolan tankou entèdiksyon antre pou motif politik ak sanitè yo refize antre moun ki ta ka konstitye yon chay sosyal ak enklizyon aplikasyon amand a tifi, ti gason ak adolesan ki twouve yo nan sityasyon iregilye selon pwojè imigrasyon paran yo.

Byenke, ekzekitif la ap elabore pwopozisyon pou modife lwa anakwonik sa a, samble ke nou toujou lwen de yon lejislasyon migratwa ki nan fondman li asire yon entegrasyon miltidimansyonèl de popilasyon migratwa: an tèm sante, pwospektif, edikasyon, lojman ak patisipasyon sitwayen pami lòt aspè yo, jan li make pa prensipal kò entènasyonal yo pou pwoteksyon dwa moun.

Pandan ke nou a p tann yon lwa imigrasyon ki base sou dwa yo, nou dwe avanse pou pi devan ak politik piblik ki an kouraje kowòdinasyon entè-sektoryèl. Li esansyèl pou louvri espas pou fòmasyon ak sansibilizasyon pou fonksyonè piblik, ki favorize aksyon enfòmè moun delege nan syè a ak sitou aplikasyon jidisyez règleman ki an vigè yo.



## LOS PELIGROS DEL PENSAMIENTO NEOLIBERAL PARA LA INTEGRACIÓN POSITIVA

Si hablamos del contexto nacional, no podemos dejar de referirnos a la matriz económica y política sobre la cual se funda el tipo de sociedad que hoy tenemos. Es bien sabido que en Chile tenemos una economía capitalista con un modelo de desarrollo de corte neoliberal, el que se instala en dictadura y responde a los nunca acabados procesos colonizadores de los países del primer mundo.

Desde el fenómeno de la migración, para entender cómo sigue operando la colonización de nuestra subjetividad, podemos observar que la reciente “ola migratoria” en Chile es esencialmente latinoamericana, a diferencia de las inmigraciones históricas que procedían en su gran mayoría desde el norte global. Anecdóticamente se tiende a decir que el que viene desde Europa o Norte América es “extranjero” o “turista”, mientras que el que viene de otro país latinoamericano es “inmigrante”. Lo delicado es que en esta diferenciación lingüística se asoman actitudes racistas y de prejuicio que pueden ser peligrosas para el aumento explosivo de la inmigración latina. Al parecer, nuestra sociedad históricamente se ha sentido más cómoda con el fenotipo caucásico que con el mestizo indo latino o el afro descendiente. De hecho, el pensamiento aspiracional promovido por la cultura neoliberal, nos ha instado a asimilarnos principalmente al habitante del primer mundo –imperialista y colonizador- y a diferenciarnos del latinoamericano tercermundista.

Lo anterior es clave para darnos cuenta de los peligros que acarrea el pensamiento neoliberal, para los procesos de integración intercultural, a los cuales deberíamos dirigirnos si creemos en una sociedad justa, pacífica y basada en derechos. Aquí aparece el enfoque de la interculturalidad como una antítesis del individualismo y la competencia, elementos tan propios del modelo neoliberal.

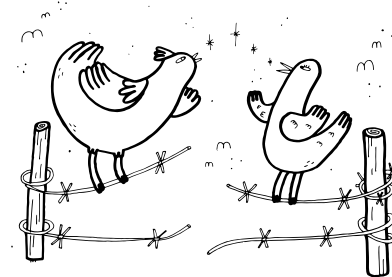
## DANJE KI GENYEN NAN PANSE NEYOLIBERAL YO POU ENTEGRASYON POZITIV LA

Si nou pale de kontèks nasyonal la, nou pa kapab sispann refere nou a matris ekonomik ak politik ke tip sosyete nou genyen jodia fonde sou li a. Konnen nan Chili nou gen yon ekonomi kapitalis ak yon modèl devlopman neyonibal, youn ki enstale nan diktati a epi ki reponn a pwosesis ki pa janm fini yo ki te kolonize nan peyi pwemye mond yo.

Depi nan fenomèn migrasyon an, pou konprann kijan kolonizasyon nan sibjektivite nou an ap kontinye ap fonksyone nou ka obsève ke dènye “Alo migrasyon an” nan Chili esansyèlman latinoamerikèn, kontrèman ak imigrasyon istorik yo ki vini dirèkteman nan nò planèt la. Nan yon fason anekdotik, yo di ke moun ki sòti an ewop ou Amerik di nò a se “etranje ou touris” men ke moun ki sòti de lòt peyi latinoameriken yo se imigran.

Sa ki delika a se ke nan diferansasyon langistik sa a gen atitud rasis parèt ak jijman ki kapab danje pou gremantasyon eksplozif de imigrasyon latin nam. Aparaman, sosyete nou an istorikman te pi konfòtab ak kokenn chay fonotip pase metis Endo-laten lan oswa afwo-desandan an. An reyalyte, panse aspirasyonèl la ankouraje pa kilti neyoliberal la te ankouraje nou asimile lèt nou prensipalman ak abitan premye mond enpresaryal la, ak diferansye tèt nou sòti tèt nan Amerik Latin twazyèm mond lan.

Enteryè a se kle pou ou rann nou kont de danje panse neyoliberal la pote, pou pwosesis yo nan entegrasyon kiltirèl ke nou ta dwe adrese si nou kwè nan yon sosyete jis, pasifik ki baze nan dwa yo. Isit la apwòch entekiltirèl la parèt kòm yon antite nan endividyalis ak konpetisyon eleman konsa tipik nan modèl neyoliberal la.



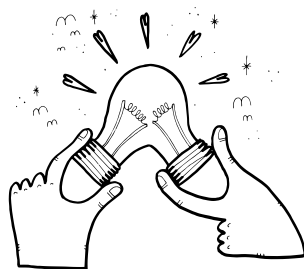
## LA INTERCULTURALIDAD COMO MODELO DE INTEGRACIÓN

A diferencia de la multiculturalidad, que alude a la sola existencia de distintas culturas en un mismo territorio, la interculturalidad implica una interacción virtuosa entre estas distintas culturas, proponiendo que esta coexistencia es sinónimo de riqueza e intercambio horizontal. La interculturalidad se plantea el objetivo de construir una sociedad más acogedora, equitativa y respetuosa de la diversidad. Desde aquí, podemos apreciar y valorar las nuevas costumbres, visiones y elementos artístico-culturales que traen las personas migrantes, entendiendo que estas pueden nutrir y potenciar a nuestra sociedad.

Una de las formas de actuar como sociedad intercultural es abrir espacios de reflexión y deliberación ciudadana, donde todas y todos podamos aportar desde nuestras vivencias y necesidades al diseño e implementación de políticas públicas. Este ejercicio de profundización democrática puede ser más valioso, aún si dejamos de ver a la comunidad migrante sólo como una población vulnerable, y empezamos a considerar al inmigrante como sujeto de derechos; como ciudadana y ciudadano *de facto*. Esto último viene a romper una noción de ciudadanía que, desde la actual legislación, es más excluyente que integradora, ya que el estatus de ciudadano o ciudadana es asignado selectivamente. Así también esta mirada del migrante como ciudadano de facto, vendría a proporcionar adecuadas medidas para el reconocimiento de los derechos fundamentales.

Los nuevos paradigmas hablan de movilidad humana y consideran la necesidad de que los Estados tengan en cuenta la tridimensionalidad del proceso migratorio: Origen, Tránsito y Destino; generando políticas públicas que resguarden el ejercicio de derechos en estas tres dimensiones. Para seguir este camino, tanto las acciones emanadas desde la sociedad civil, como las propuestas desde el mundo público, deberían orientarse a disminuir las brechas de garantía de derechos humanos que existen entre el habitante nacional y el inmigrante.

Dadas las características del tipo de inmigración en Chile y el contexto socio político, podríamos aprovechar



## ENTÈKILTIRALITE A TANKOU MODÈL ENTEGRASYON

Kontrèman ak miltikiltiralis lan ki vle di sèlman egzistans diferan kilti nan menm teritwa a, entèkiltiralite a enplike yon enteraksyon vètyè ant diferan kilti sa yo, pwopoz ke viv ansanm sa a se sinonim richès ak echanj orizontal. Entèkiltiralite a se yon objektif pou konstwi yon sosyete ki plis akeyan, ekitatif ak respè divèsite a. Depi isit la, nou kapab apresye ak valorize nouvo koutim, vizyon yo ak eleman atistik-kiltirèl ke migran yo pote, konprann ke sa yo ka nourri ak amelyore sosyete nou an.

Yonn nan fason yo aji kòm yon sosyete entèkiltirèl se louvri espas pou refleksyon ak deliberasyon sitwayèn, kote nou tout ka kontribye depi nan eksperyans nou yo ak bezwen konsepsyon an ak aplikasyon nan politik piblik. Egzèsis sa a nan apwofondi demokratik kapab plis valab.

Si nou sispann wè kominote migran sèlman kòm yon popitasyon vilnerab, epi nou kòmanse konsidere migran an kòm yon sijè nan dwa; kòm yon sitwayen oswa sitwayèn de fakto. Denyè sa a vin kraze yon nosyon de sitwayèn, ki depi nan lejislasyon aktyèl la ki plis eksklizif ke enklizif depi lè ke estati sitwayen ou sitwayèn yo bay yo selektif. Se konsa tou rega sa a de migra an kòm yon sitwayen de fakto, oblije bay mezi apwopriye pou rekonesans nan dwa fondamantal yo.

Nouvo paradism yo pale de mobilite imen ak konsidere bezwen leta yo pran an kont twa dimansyon nan pwosesis migrasyon yo: Orijin, Transpò piblik ak Destinasyon; ki jenere politik piblik ki pwoteje egzèsis dwa yo nan twa dimansyon sa yo. Pou swiv chemen sa a, tanto aksyon ki fèt nan sosyete sivil la, tankou pwopozisyon ki sòti nan mond piblik la, ta dwe oryante pou diminye twou vid ki genyen yo nan garanti dwa moun yo, ki egziste ant abitan nasyonal la ak imigran an.

la oportunidad para poner en tensión y cuestionar las estructuras económicas y políticas, y por sobre todo, los modelos de éxito social basados en el individualismo, la acumulación y la competencia, que tan mal le hacen a los procesos de integración. Podríamos desafiarnos con un abordaje del tema migratorio que se base en la confraternidad latinoamericana y en la reactivación de formas ancestrales de convivencia solidaria. En definitiva, abordar la migración desde una perspectiva intercultural y de derechos, nos debería llamar a frenar el influjo del neoliberalismo y a avanzar en la decolonización de nuestros pueblos. ≡

Etandone karakteristik yo de tip de imigrasyon nan Chili ak kontèks sosyo-politik la, nou pwofite pran opotinite pou mete tansyon ak kesyone estrikti ekonomik ak politik yo, anplis a modèl siksè sosyal ki baze sou endividyalism, akimilasyon e konpetans, a ki pwen yo ap nwi pwosesis entègrasyon yo.

Nou defye nou avek yon apwòch sou tèm migrasyon ki baze sou konfratènite latinoameriken ak sou regaktivasyon fòm ansestral de viv ansanm solidè a. An definitif, abòde migrasyon an nan yon pèspektif entèkiltirèl a ak dwa yo, ta dwe mande mete fen a enfliyans neyoliberal la ak dekolonizasyon pèp nou yo. ≡

